

往往使许多学者误定为许多变种。Péron 和 Lesueur (1809) 订名 *Cyanea arctica* n. Gen. sp. 系本种同物异名。

\* 郑重等 (1984) 定为北极霞水母 *Cyanea arctica*。

## 20. 棕色霞水母 *Cyanea ferruginea* Eschscholtz, 1829

*Cyanea ferruginea* Eschscholtz, 1829, *Syst. der Acalephen*, 70, pl. 5, fig. 1.

*Cyanea ferruginea* Kramp, 1961, *J. Mar. Biol. Ass. U. K.*, 40: 334.

*Cyanea ferruginea* 洪惠馨等, 1989, 厦门水产学院学报, (2): 13, pl. 1, fig. 4.

*Cyanea capillata* Mayer, 1910, *Carnegie Inst. Washington Publ.*, 596.



图 122 棕色霞水母 *Cyanea ferruginea*  
Eschscholtz 缘瓣水管

**形态特征** 伞部直径 400 mm 以上, 外伞表面光滑, 没有刺胞颗粒。胃管突有辐隔片。感觉胃囊与触手胃囊完全分开。缘瓣水管不分枝, 彼此也不相连接, 垂直延伸至伞缘 (图 122)。

生活时, 伞部呈现棕褐色。

**采集地点** 黄海南部、东海北部海域, 但个体数量极少。

**地理分布** 分布于北太平洋的温带海域。

## 21. 紫色霞水母 *Cyanea purpurea* Kishinouye, 1910

*Cyanea purpurea* Kishinouye, 1910, *J. Coll. Sci., Tokyo*, 27 (9): 16, pl. 4, figs. 16—17.

*Cyanea purpurea* Mayer, 1910, *Carnegie Inst.*

*Washington Publ.*, 601.

*Cyanea purpurea* Uchida, 1936, 三省堂, 49, fig. 29.

*Cyanea purpurea* 洪惠馨等, 1989, 厦门水产学院学报, (2): 13, pl. 2, fig. 1.

**形态特征** 伞部直径 80 mm 以上, 外伞表面有许多刺胞颗粒。胃管突有隔片。感觉胃囊与触手胃囊完全分开。缘瓣水管多分枝并相互连接构成网状 (图 123)。

本种生活时伞部呈现淡紫色或紫色, 十分美

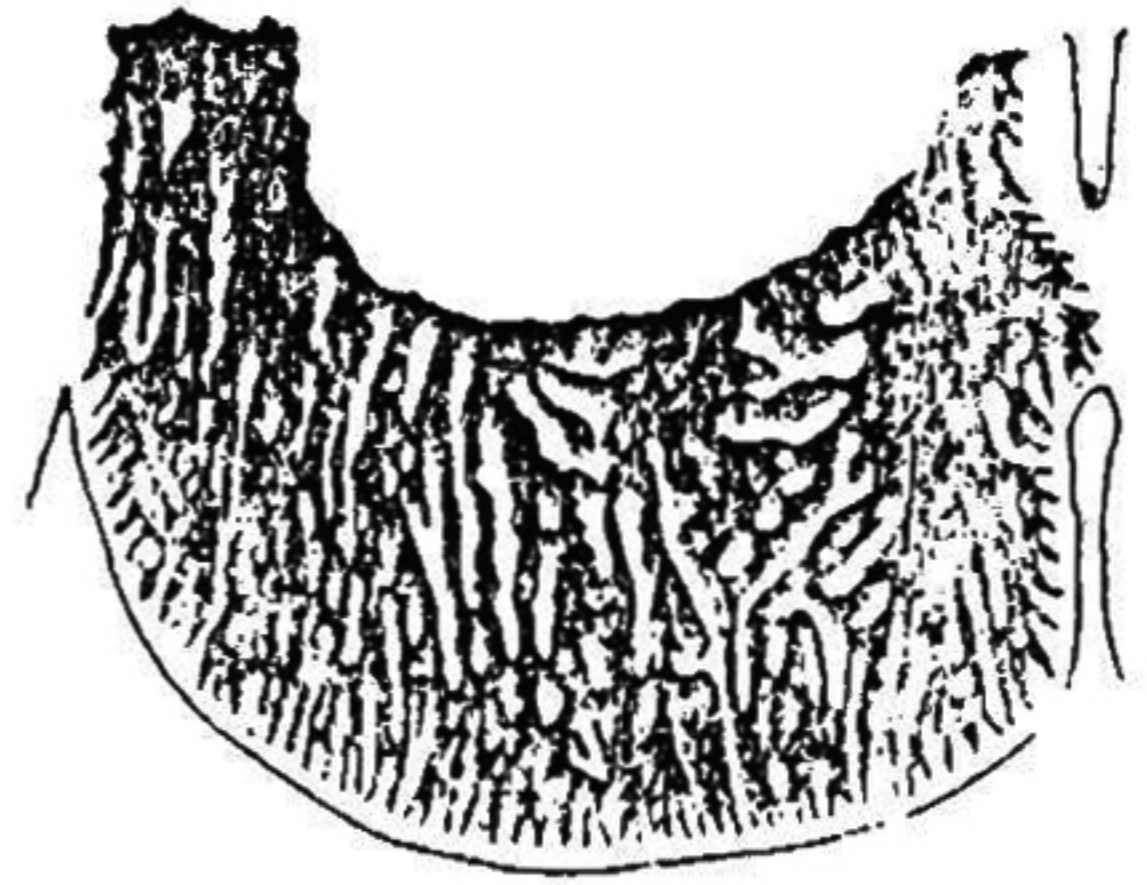


图 123 紫色霞水母 *Cyanea purpurea*  
Kishinouye 缘瓣水管